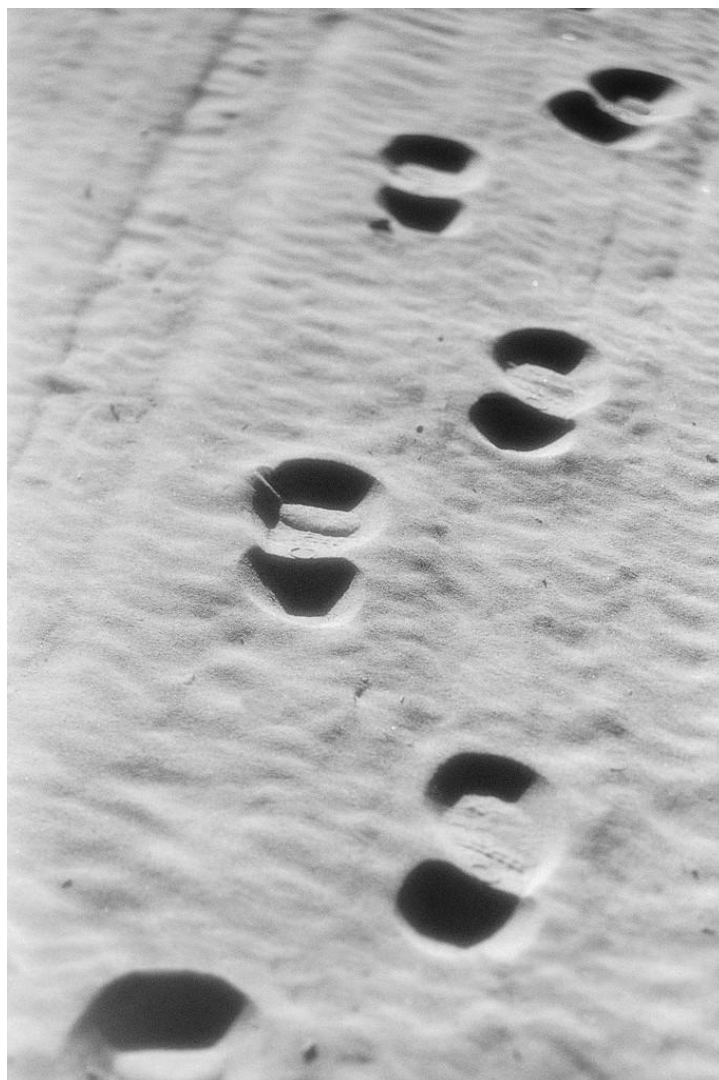


Klimatrapport 2011

Radisson Blu Sky City Hotel



Företagsuppgifter

Rezidor Sky City Hotel AB

Kontaktperson är Maria Tullberg

Denna rapport täcker verksamhetsåret 2011

- Antal anställda: 36 personer
- Omsättning: 105,3 MSEK
- Lokalyta: 11 692 kvadratmeter
- Antal logigäster: 85 077
- Antal daggäster: 0

Radisson Blu Sky City Hotel är beläget vid Arlanda Flygplats. Att ta ansvar för miljön och sociala frågor lokalt har under många år varit en viktig del av Sky City Hotels engagemang för en hållbar utveckling. Genom hotellets Responsible Business program utförs löpande en rad aktiviteter för att ta ansvar.

Sky City är svanenmärkt vilket innebär att det ställs hårda krav på att varor och tjänster är miljömärkta, samt källsortering och återvinning, ekologisk mat och att sänka energi- och vattenförbrukning. Att ha en certifierad och svanenmärkt hotellanläggning innebär också att kontinuerligt höja kraven och utveckla miljöarbetet.

Några exempel på åtgärder som vidtagits:

- Övergång till att köpa 100 % förnyelsebar energi
- Utbildningsprogram inom Responsible Business för all personal
- Användning av mer än 70 % miljömärkta disk-, tvätt- och torkmedel
- 100 % användning av miljömärkta kopieringspapper och konferensblock
- Framtagande av handlingsplan för att minska miljöpåverkan vad gäller energi, vatten, avfall och kemikalier.
- Över 90 % av hotellets belysning består av lågenergilampor samt över 90 % av alla rum har huvudströmbrytare installerade

Tillsammans med 16 hotell i Sigtuna kommun och Swedavia (fd LFV Stockholm Arlanda) inleddes ett samarbete 2010 för att bli en klimatneutral destination. Sigtuna Arlanda är därmed den första destination i Sverige som beräknar sin klimatpåverkan, har en handlingsplan för att minska klimatpåverkan och kompenserar för den del som inte går att förändra på kort sikt.



Nyckeltal

Klimatpåverkan totalt	4tonCO ₂ e
Klimatpåverkan per anställd	0,11 tonCO ₂ e
Klimatpåverkan per omsatt MSEK	0,04 tonCO ₂ e
Klimatpåverkan per kvadratmeter	0,34 kgCO ₂ e
Energiförbrukning per kvadratmeter	164 kWh
Klimatpåverkan per gäst	0,05 kgCO ₂ e*

* Beräknad utifrån att daggäst = halv gäst

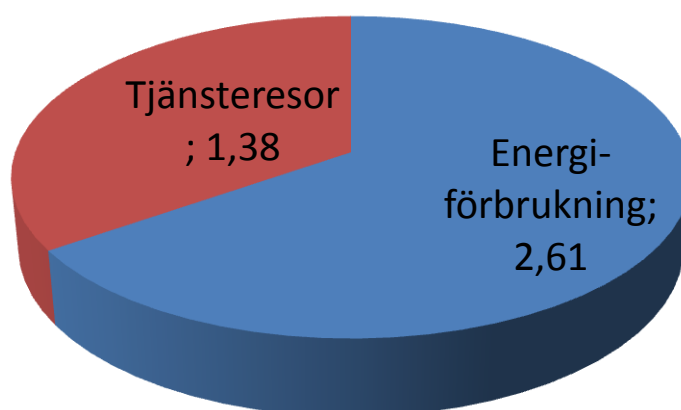
Klimatpåverkan

Klimatpåverkan för 2011 har beräknats inom följande områden:

- Energianvändning: elektricitet, värme och egna bilar
- Tjänsteresor: flyg & marktransporter

Den totala klimatpåverkan är 4 ton CO₂e, en väldigt låg siffra. Energiförbrukningen står för ca två tredjedelar. Klimatpåverkan från elanvändningen är i stort noll då Bra Miljöval används.

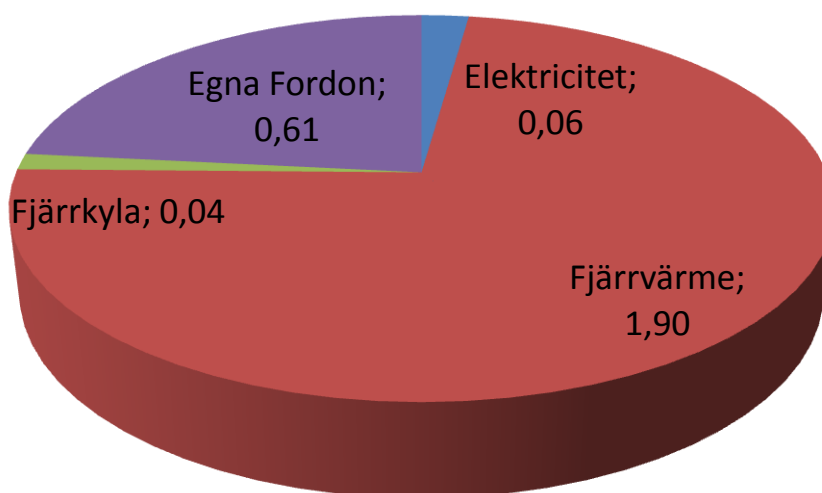
SkyCity - Klimatpåverkan 2011 (4 ton CO₂e)



När det gäller tjänsteresor så sker väldigt få. Endast flygresor har angetts och då motsvarande 6 300 km vilket ger en klimatpåverkan på 1,38 ton CO₂e.

Sky City får fjärrvärme och fjärrkyla från Arlanda Energi. Förbrukningen mäts inte direkt för anläggningen utan bygger på nyckeltal per kvadratmeter. 100 kWh värme och 50 kWh kyla per år. Fjärrvärmens kommer ifrån Fortums nät men är genom avtal producerad med låg klimatpåverkan och inte utifrån den generella bränslemix som Fortum har. Fjärrkylan är producerad lokalt med miljömärkt el.

Klimatpåverkan från Energianvändning (Ton CO₂e)



Egna fordon är en etanoldriven bil som körts ca 300 mil.

Jämförelse med tidigare mätningar

Under 2009 gjordes den första klimatuppmätningen – denna och den för 2010 utfördes av annat företag. Totala var klimatpåverkan 2009 0,06 ton CO₂e och 2010 var den 1,61 ton CO₂e. Klimatpåverkan från fjärrvärme och fjärrkyla var inte inkluderade under dessa båda år men låg troligen på samma nivå som för 2011.

Sammanfattning & Rekommendationer

Sky Citys klimatpåverkan är väldigt låg. Detta beror på att både elektricitet och fjärrvärme är upphandlad med speciellt avtal med leverantörerna där låg klimatpåverkan säkras. Resorna är också begränsade och få flygresor har gjorts.

Att ytterligare minska klimatpåverkan kan ske om inga flygresor görs samt om bilen används i mindre utsträckning. Energianvändningen bör alltid försöka minskas då det ger lägre kostnader.

Metod

Alla beräkningar och källor finns i bifogade beräkningsunderlaget
Klimatanalys_SkyCity_2011.xlsx

Beräkningarna följer Greenhouse Gas Protocol, en standard för klimatberäkningar utvecklad av World Business Council for Sustainable Development.

Emissionsfaktorer är hämtade från erkända källor såsom Naturvårdsverket, DEFRA (Brittiska Naturvårdsverket) och NTM, Nätverket för Transporter och Miljö. För fjärrvärme och fjärrkyla har värde på klimatpåverkan per kilowattimme från Arlanda Energi använts.

