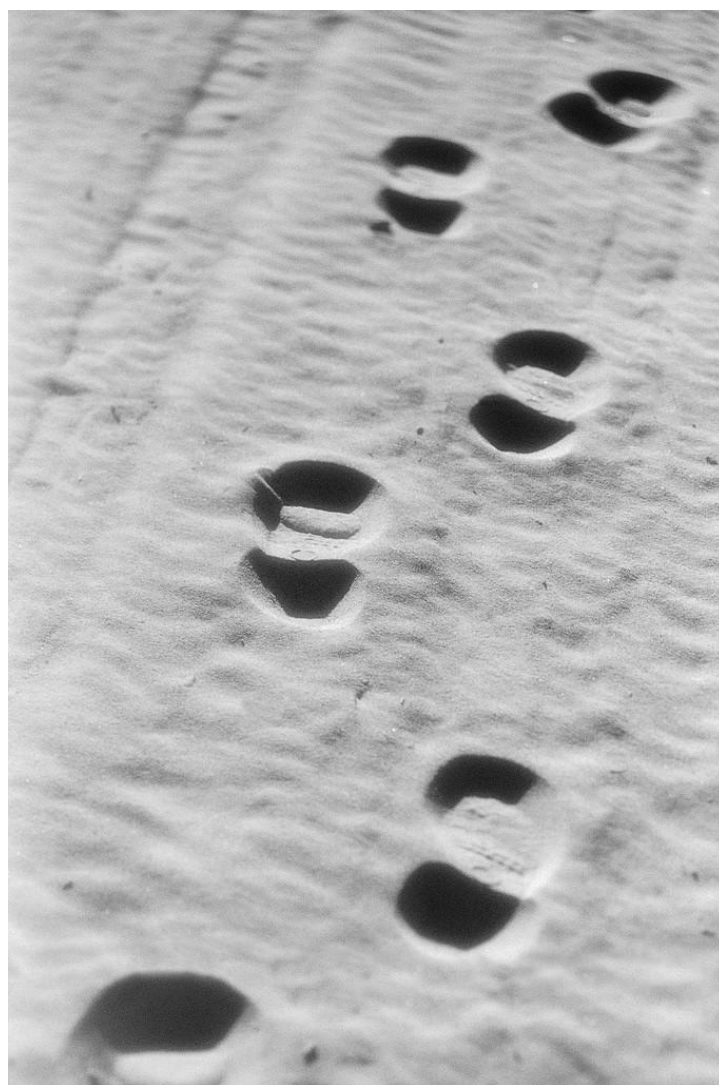


# Klimatrapport 2012

## Radisson Blu Sky City Hotel



**Kontaktinformation:**

Jens Johansson

[jens.johansson@uandwe.se](mailto:jens.johansson@uandwe.se)

## Företagsuppgifter

Radisson Blu SkyCity Hotel, kontaktperson är Maria Wiklund

Denna rapport täcker verksamhetsåret 2012

- Antal anställda: 36 personer
- Omsättning: 112 MSEK
- Lokalyta: 11 692 kvadratmeter (15 693 kvadratmeter från oktober)
- Antal logigäster: 86 357
- Antal daggäster : 14 700

Radisson Blu Sky City Hotel är beläget vid Arlanda Flygplats. Under 2012 har Arlanda Airport Conference införlivats i hotellet.

Sky City är svanenmärkt vilket innebär att det ställs hårda krav på att varor och tjänster är miljömärkta, samt källsortering och återvinning, ekologisk mat och att sänka energi- och vattenförbrukning. Att ha en certifierad och svanenmärkt hotellanläggning innebär också att kontinuerligt höja kraven och utveckla miljöarbetet.

Några exempel på åtgärder som vidtagits:

- Övergång till att köpa 100 % förnyelsebar energi
- Utbildningsprogram inom Responsible Business för all personal
- Användning av mer än 70 % miljömärkta disk-, tvätt- och torkmedel
- 100 % användning av miljömärkta kopieringspapper och konferensblock
- Över 90 % av hotellets belysning består av lågenergilampor samt över 90 % av alla rum har huvudströmbrytare installerade

Tillsammans med 16 hotell i Sigtuna kommun och Swedavia (fd LFV Stockholm Arlanda) inleddes ett samarbete 2010 för att bli en klimatneutral destination. Sigtuna Arlanda är därmed den första destination i Sverige som beräknar sin klimatpåverkan, har en handlingsplan för att minska klimatpåverkan och kompenserar för den del som inte går att förändra på kort sikt.

## Nyckeltal

	2012	2011	
Klimatpåverkan totalt	<b>118,6</b>	4	ton CO2e
Klimatpåverkan per anställd	<b>3,3</b>	0,11	ton CO2e
Klimatpåverkan per omsatt MSEK	<b>1,1</b>	0,04	ton CO2e
Klimatpåverkan per kvadratmeter	<b>10,1</b>	0,34	kg CO2e
Klimatpåverkan per gäst	<b>1,3</b>	0,05	kg CO2e*
Energiförbrukning	<b>308</b>	164	kwh/kvm

\* Beräknad utifrån att daggäst = halv gäst

## Klimatpåverkan

Klimatpåverkan för 2012 har beräknats inom följande områden:

- Energianvändning: elektricitet, värme, egna bilar samt gasol
- Eventuell förbrukning av köldmedia
- Tjänsteresor - flyg & marktransporter

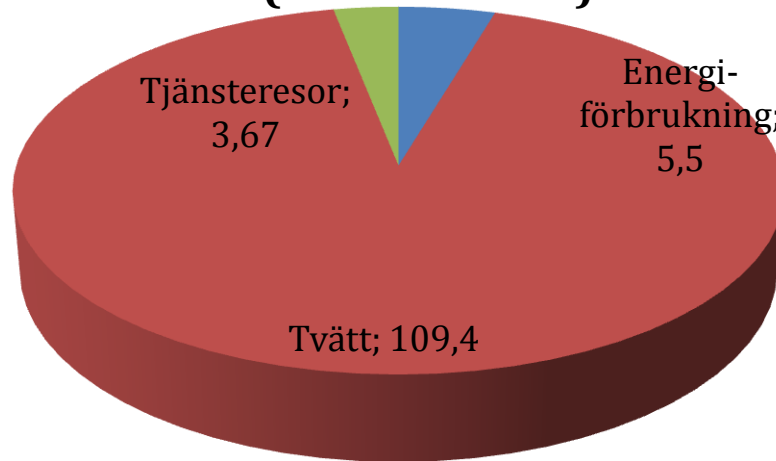
Och från och med i år:

- Extern tvätt

Område	Inkluderad i beräkningarna
Uppvärmning	X
Elektricitet	X
Tjänsteresor	X
Arbetspendling	
Tjänstefordon	X
Mat	
Extern tvätt	X
Byggnation	
Inköpt material exkl mat	
Avfallshantering	
Städ/rengöring	
Transporter/Bud	
Övr. leverantörer	

Den totala klimatpåverkan är 122 ton CO<sub>2</sub>e, en låg siffra. Tvätten står för den helt dominerande delen då el och fjärrvärme köps med enligt avtal som säkrar en låg klimatpåverkan.

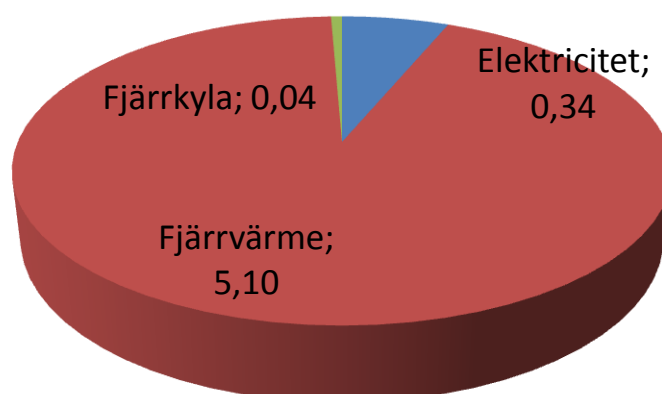
## Rezidor SkyCity Hotel - Klimatpåverkan 2012 (119 ton CO<sub>2</sub>e)



När det gäller tjänsteresor så sker väldigt få och totala klimatpåverkan från området är 3,7 ton CO<sub>2</sub>e.

Sky City får fjärrvärme och fjärrkyla från Arlanda Energi. Förbrukningen mäts inte direkt för anläggningen utan bygger på nyckeltal per kvadratmeter. Fjärrvärmen kommer ifrån Fortums nät men är genom avtal producerad med låg klimatpåverkan och inte utifrån den generella bränslemix som Fortum har. Fjärrkylan är producerad lokalt med miljömärkt el.

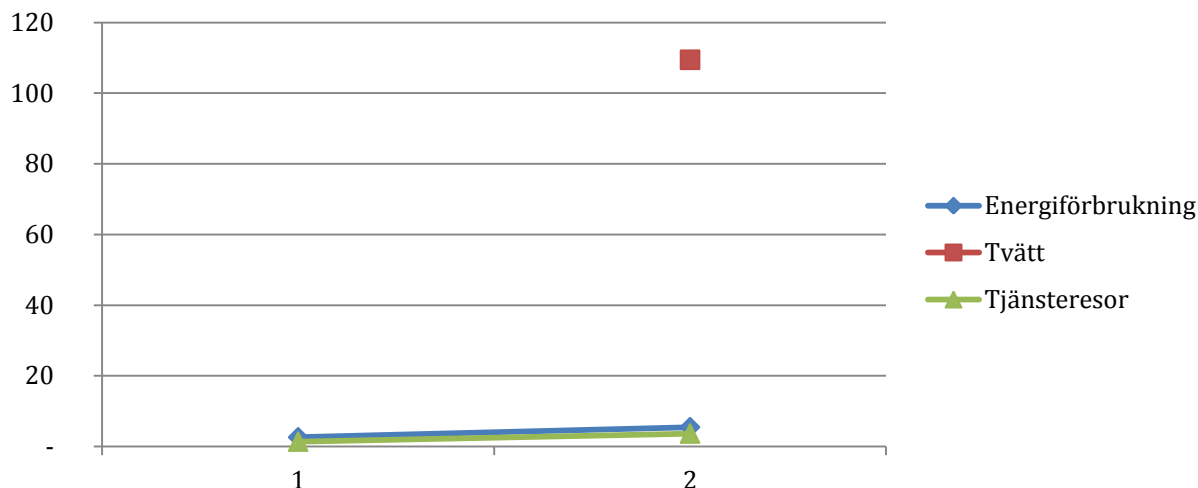
## Klimatpåverkan från Energianvändning (Ton CO<sub>2</sub>e)



## Jämförelse med tidigare mätningar

Under 2009 gjordes den första klimatuppmätningen – denna och den för 2010 utfördes av annat företag. Totala var klimatpåverkan 2009 0,06 ton CO<sub>2</sub>e och 2010 var den 1,61 ton CO<sub>2</sub>e. Klimatpåverkan från fjärrvärme och fjärrkyla var inte inkluderade under dessa båda år men låg troligen på samma nivå som för 2011.

Från 2012 inkluderas extern tvätt som helt dominerar klimatpåverkan och står för 110 av 119 ton CO<sub>2</sub>e. Klimatpåverkan exklusive tvätt är alltså låga 9 ton CO<sub>2</sub>e.



## Sammanfattning & Rekommendationer

Sky Citys klimatpåverkan är låg. Detta beror på att både elektricitet och fjärrvärme är upphandlad med speciellt avtal med leverantörerna där låg klimatpåverkan säkras. Resorna är också begränsade och få flygresor har gjorts. Däremot är påverkan från extern tvätt betydande och man bör överväga att ställa krav på existerande leverantör, alternativt se på att byta leverantör för att minska klimatpåverkan.

## Metod

Alla beräkningar och källor finns i bifogade beräkningsunderlaget Klimatanalys\_SkyCity\_2012revB.xlsx

Beräkningarna följer Greenhouse Gas Protocol, en standard för klimatberäkningar utvecklad av World Business Council for Sustainable Development.

Emissionsfaktorer är hämtade från erkända källor såsom Naturvårdsverket, DEFRA (Brittiska Naturvårdsverket) och NTM, Nätverket för Transporter och Miljö. För fjärrvärme och fjärrkyla har värde på klimatpåverkan per kilowattimme från Arlanda Energi använts.